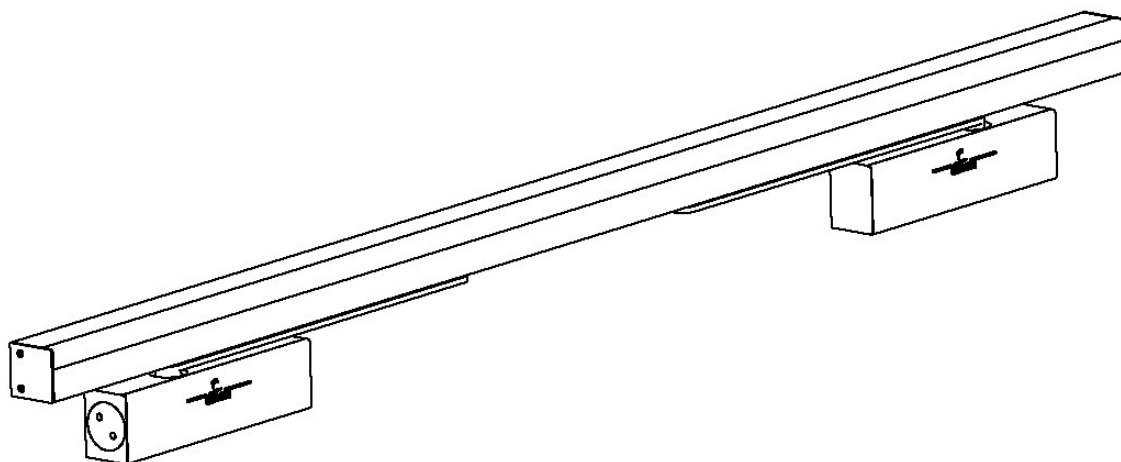



22000XV2, 22000XOFV2

SLV V2



Equipement linéaire pour porte coupe-feu double vantaux

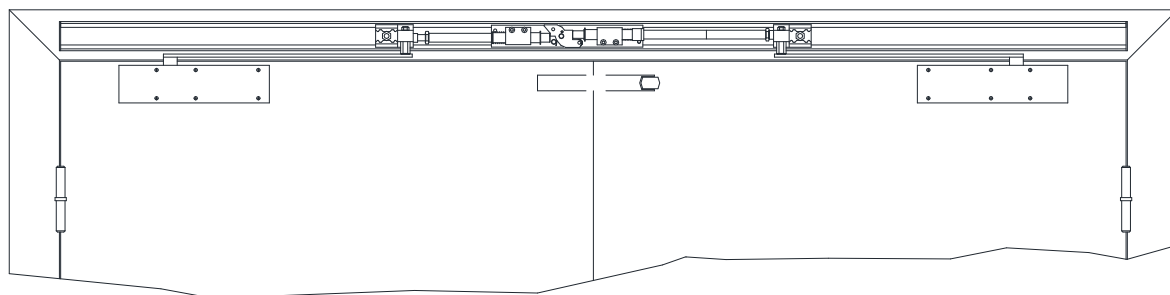
	FERMETURES GROOM SAS ZI de l'AUMAILLERIE BP 80256 35302 FOUGERES		05				
0333-CPR-180013	EN 1158:1997/A1:2002/AC:2006	3	5	3	1	1	3
Substances dangereuses < aux valeurs limites							

DOP_0105

Sommaire

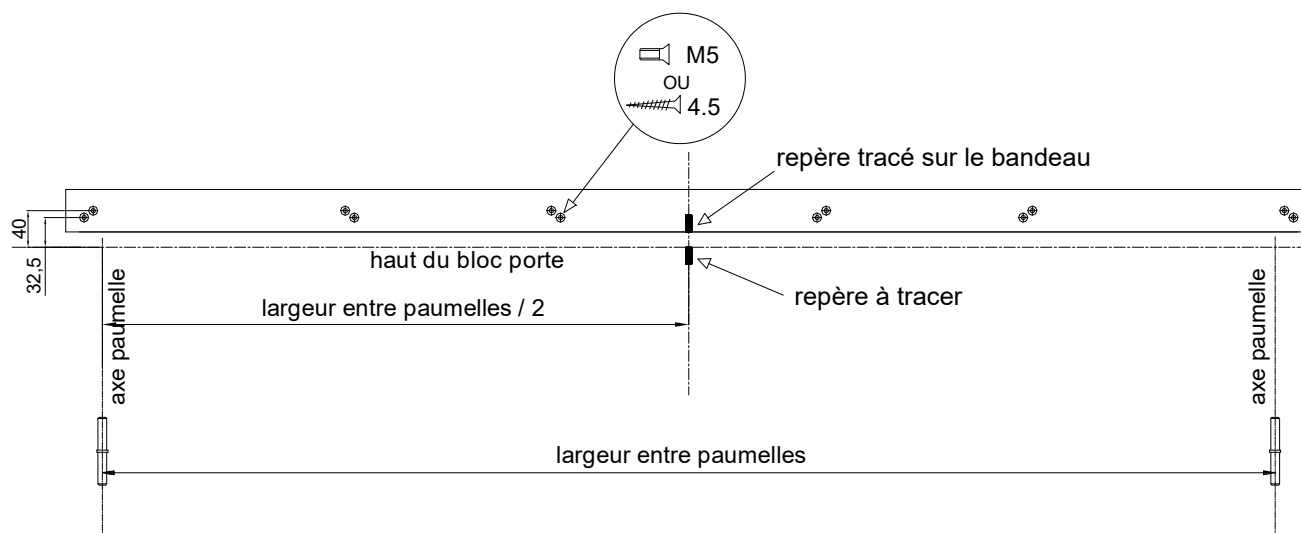
I - APERCU GENERAL	3
II – MONTAGE DU BANDEAU	3
III – MONTAGES DES FERME PORTES.....	4
IV – MONTAGE DE LA BATTEE DE SECURITE	6
V – REGLAGE SELECTEUR	7
VI – MISE EN PLACE DU CAPOT	9
VII – MAINTENANCE DU PRODUIT	9

I - APERCU GENERAL



II - MONTAGE DU BANDEAU

IMPORTANT : IL FAUT PRETER UNE ATTENTION PARTICULIERE AU BON ALIGNEMENT DE L'ENSEMBLE FORME PAR LE BANDEAU DE L'U.C.S., LES 2 FERME-PORTES, LES 2 BRAS, PAR RAPPORT A LA PORTE, AFIN DE REDUIRE LES FROTTEMENTS AU MINIMUM.



Positionnement vertical

Selon votre type de dormant, utiliser les trous de fixation situés à 40mm du haut de la porte ou à 32.5mm.

Positionnement horizontal

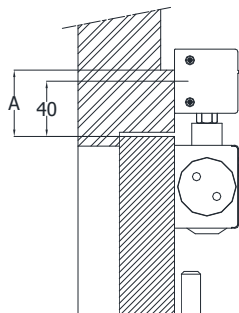
Repérer le milieu de la largeur entre paumelle.

Aligner verticalement ce repère avec celui tracé sur le bandeau.

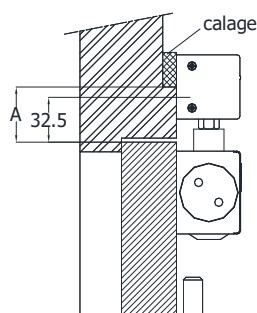
EXEMPLE DE MONTAGE

A : cote entre le haut de la porte et le haut du dormant.

A=48mm ou plus

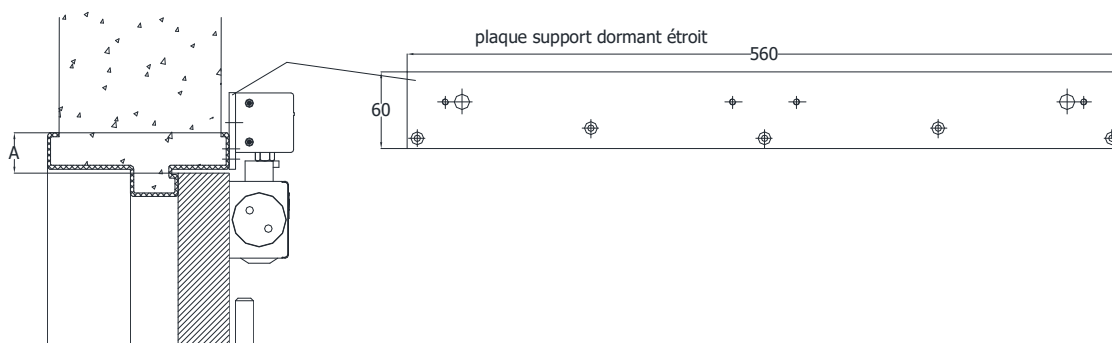


A compris entre 35 et 48mm



Si A est inférieur à 35mm, prévoir un montage avec 2 platines support dormant étroit.

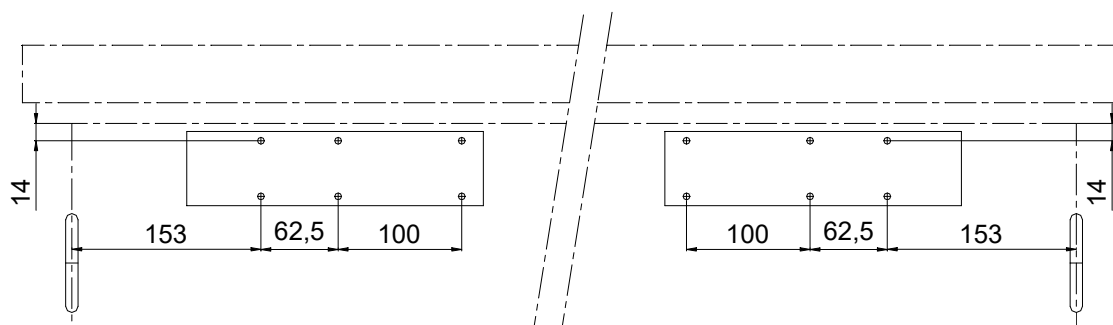
A inférieur à 35mm



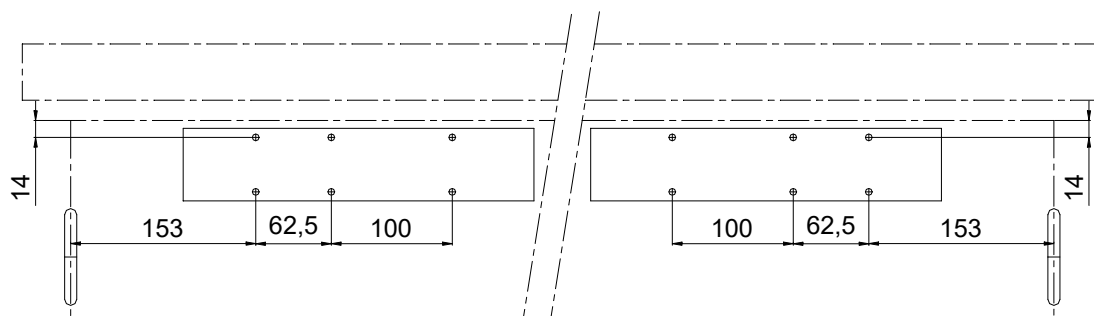
III – MONTAGES DES FERME PORTES

Positionnement des corps :

GR400



GR500



Référence des cotes verticales : haut de la porte

Référence des cotes horizontales : axes des paumelles

FORCE DU FERME PORTES		
MASSE DU VANTAIL	LARGEUR DU VANTAIL	FORCE DU FERME-PORTE
Jusqu'à 60kg	Jusqu'à 950 mm	N°3

Le GR400 est en force 3 unique.

Le GR500 est réglé en force 3 sortie usine.

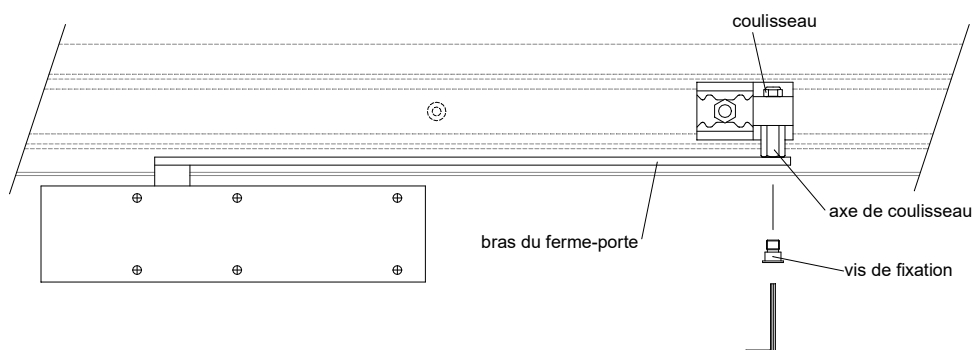
GR400 et GR500 sont certifiés EN 1154 : 1996 + A1 : 2002 + AC : 2006
Certificat n°0432-CPD-0027

Montage des bras de ferme-portes

1/ Monter les bras sur les ferme portes comme cela est expliqué dans leur gabarit de montage.

2/ Pousser ensuite sur le bras pour amener son extrémité sous l'axe du coulisseau.

3/ Visser l'ensemble.



Réglage de la vitesse de fermeture :

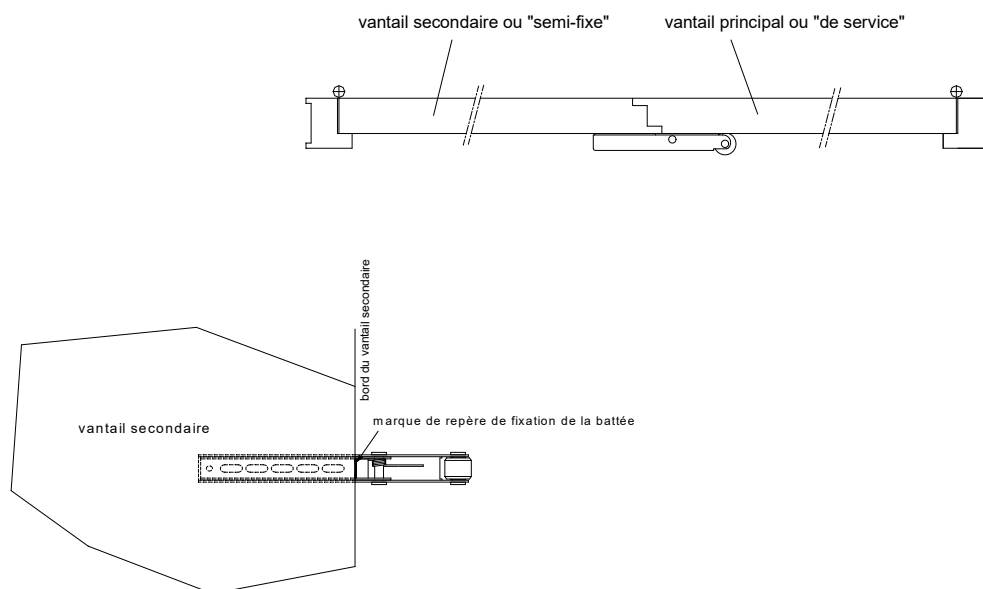


POUR ETRE CONFORME AUX NORMES EN VIGUEUR, LE TEMPS POUR UNE FERMETURE COMPLETE DES VANTAUX NE DOIT PAS ETRE SUPERIEUR À 30 SECONDES :

Se reporter aux notices de pose des ferme-portes pour le réglage de la vitesse de fermeture.

IV – MONTAGE DE LA BATTEE DE SECURITE

La battée se pose en haut du vantail secondaire du côté opposé aux paumelles selon les schémas suivants : Faire coïncider la marque repère de fixation avec le bord du vantail secondaire.

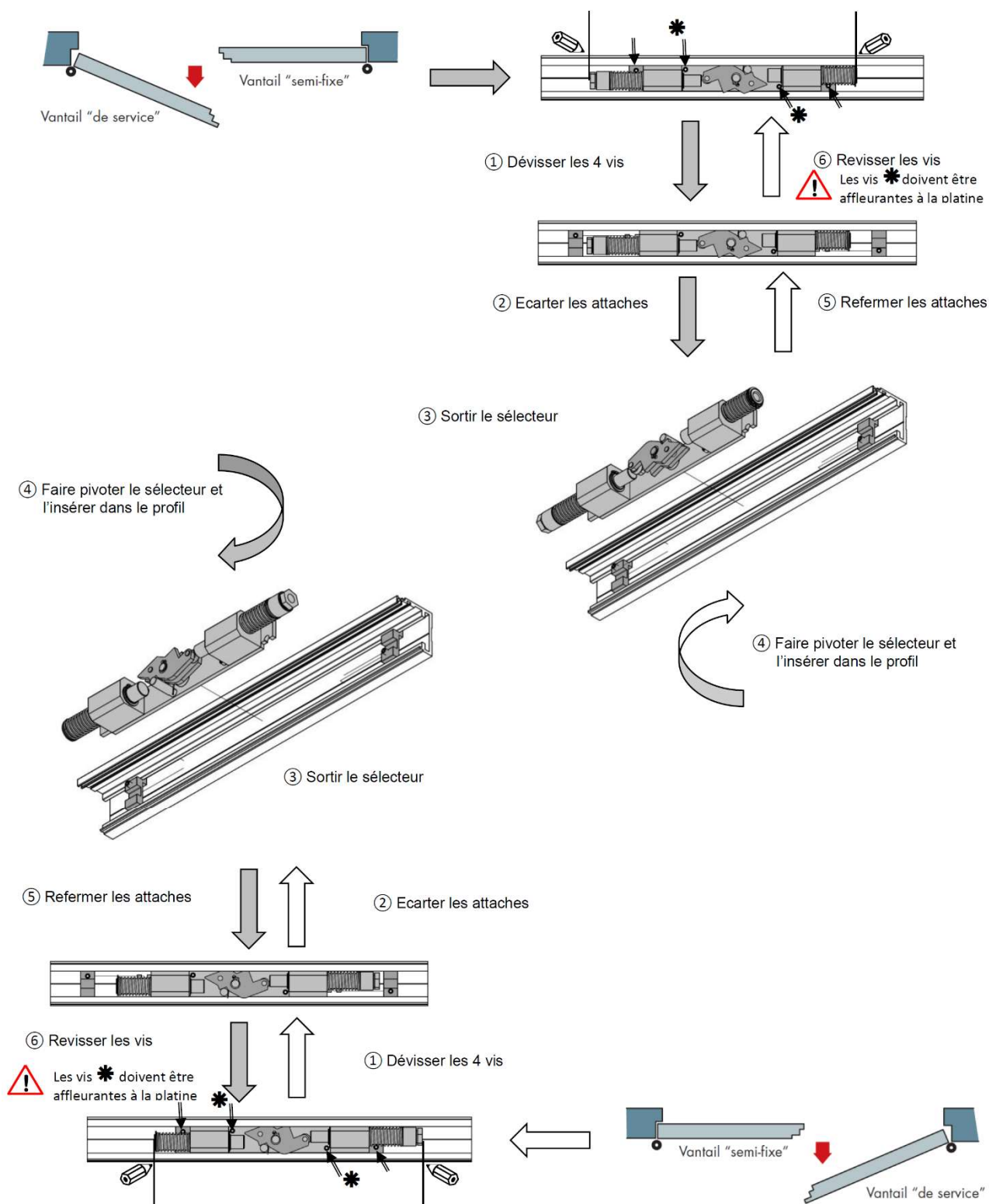


V - REGLAGE SELECTEUR



LE MONTAGE DU SELECTEUR (REGLAGE ET SENS) EST EFFECTUE D'APRES LES INFORMATIONS ISSUES DE LA FICHE DE RENSEIGNEMENTS FOURNIE A LA COMMANDE.
TOUTEFOIS UN AJUSTEMENT PEUT ETRE NECESSAIRE UNE FOIS LE PRODUIT INSTALLE.

Réglage du sens de sélection (si nécessaire)

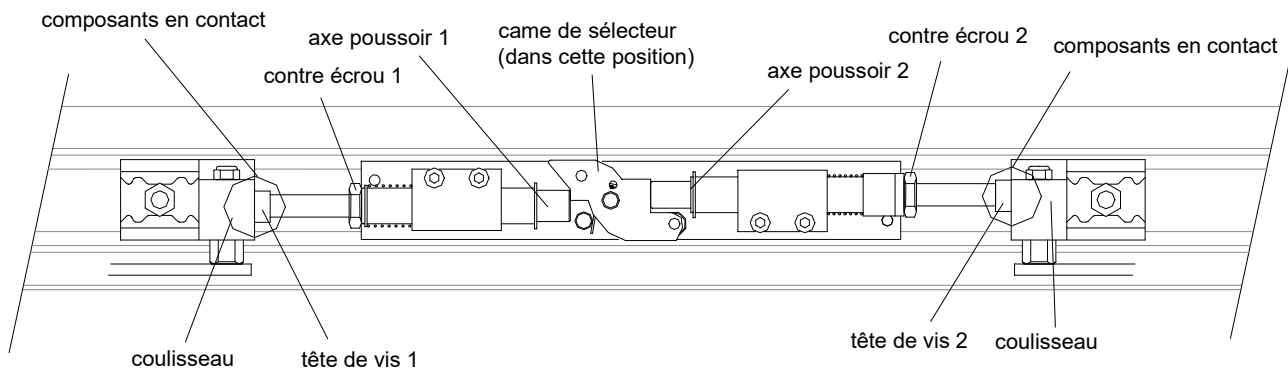


Réglage final (si nécessaire)

1/ Fermer les portes dans le bon ordre (vantail secondaire puis vantail principal).

2/ Assurer vous du bon positionnement des composants comme sur le schéma.

SI VOUS DEVEZ REREGLER LE SELECTEUR



1/ Fermer les portes dans le bon ordre (vantail secondaire puis vantail principal).

2/ Visser ou dévisser selon le cas la vis 1 afin que l'axe poussoir 1 positionne la came comme sur le schéma.

3/ Bloquer la position de la vis en serrant le contre écrou 1.

4/ Visser ou dévisser la vis 2 afin que l'axe poussoir 2 vienne en contact sur la came comme sur le schéma.

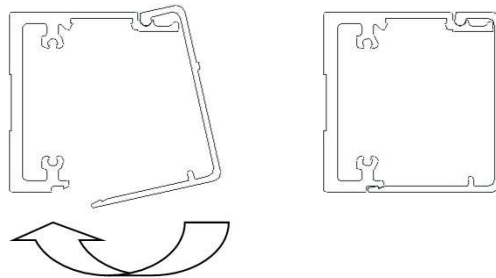
5/ Bloquer la position en serrant le contre écrou 2.

6/ Faire plusieurs essais en ouvrant les portes par action sur le vantail secondaire en s'assurant que la sélection se fait dans le bon ordre.

Dans le cas contraire reregler le sélecteur selon les étapes précédentes.

VI – MISE EN PLACE DU CAPOT

Mettre en place le capot comme sur le schéma suivant.



Resserrer l'embout flottant.

VII – MAINTENANCE DU PRODUIT



LES TRAVAUX DE MAINTENANCE QUI SUIVENT SERONT A EFFECTUER AU MOINS UNE FOIS PAR AN.

1/ Vérifier portes fermées que les composants soient bien positionnés comme après le § V.

2/ Vérifier que tous les écrous et vis d'assemblage soient correctement serrés, particulièrement les contre écrous 1 et 2.

3/ Vérifier que toutes les surfaces de contact entre la came et les autres composants soient toujours recouvertes de graisse ainsi que la roulette, les axes liant les deux flans de la came et le ressort situé derrière la came.

IMPORTANT : GRAISSE PRESCRITE ISOFLEX TOPAS NCA 52 (FABRIQUANT KLÜBER). SEULE CETTE REFERENCE GARANTIT LE BON FONCTIONNEMENT DU PRODUIT.

